

СОГЛАСОВАНО:
Ген директор
ООО «Геокомплекс»

УТВЕРЖДАЮ:
Заместитель мэра городского
округа по вопросам жизнеобеспе-
чения города – председателя Ко-
митета по ЖКХ, транспорту и
связи

УТВЕРЖДАЮ:
Директор
ООО «Инжи инжиниринг»

_____ **А.В. Труфанов**
« ____ » _____ 2019 г.
м.п.

_____ **М.Ф. Данилова**
« ____ » _____ 2019 г.
м.п.

_____ **И.Б. Екимова**
« ____ » _____ 2019
г.
м.п.

ЗАДАНИЕ
на инженерно-геологические изыскания

1. Основание для производства инженерных изысканий: Задание Заказчика.
2. Наименование объекта: «г. Саянск. Полигон твердых бытовых отходов».
4. Заказчик (застройщик) и его ведомство: Муниципальное казенное учреждение «Администрация муниципального образования «город Саянск»
5. Характер строительства: Новое строительство.
6. Организация, осуществляющая проектирование: ООО «Инжи инжиниринг».
7. Фамилия, инициалы и номер телефона главного инженера проекта: И.Б. Екимова.
тел. 8-3952-29-01-35;
8. Сведения о наличии материалов предыдущих изысканий:
Инженерно-геологические изыскания на объекте: «г. Саянск. Полигон твердых бытовых отходов» в г. Саянск» выполнены НП ООО «ЦГЭИ» в октябре 2008 года на участке захоронения и складирования ТБО, в июле 2013 года – под хозяйственную зону. ФГУНПП «Иркутскгеофизика» Иркутский территориальный центр государственного мониторинга геологической среды (ИТЦ ГМГС) Гидрогеологические условия участка. г. Саянск. Полигон твердых бытовых отходов, 2013 г. ЗАО «ВостСибТИСИЗ» в апреле 2015 года проведены дополнительные работы, согласно выставленным замечаниям Красноярским филиалом ФАУ «Главгосэкспертиза России» о недостаточных объемах исследований по предыдущему отчету. Данный отчет получил отрицательное заключение Красноярского филиала ФАУ «Главгосэкспертиза России» № 266-16/КРЭ-1657/03 от 26 августа 2016 г.
9. Площадь границы территории изысканий, направление, протяженность трасс: Иркутская область, г. Саянск.
10. Целевое назначение изысканий (стадия проектирования): Разработка Проектной и Рабочей документации.
11. Сроки выполнения изыскательских работ:
начало работ: со дня заключения договора.
окончание работ: 45 дней со дня предоставления всех исходных данных (окончательный генплан с экспликацией, технические характеристики сооружений необходимые для назначения глубины обследования).
12. Необходимость выполнения отдельных видов инженерных изысканий:

Актуализировать технический отчет по инженерно–геологическим изысканиям «Полигон твердых бытовых отходов» выполненный ЗАО «ВостСибТИСИЗ» в 2016 г.

Выполнить полевые, лабораторные и камеральные работы в объеме достаточном для актуализации технического отчета 2016 г., исправления замечаний Красноярского филиала ФАУ «Главгосэкспертиза России» и получения положительного заключения в ФАУ «Главгосэкспертиза России».

13. Перечень нормативных документов, в соответствии с которыми необходимо выполнить инженерные изыскания:
СП 47.13330.2012 "СНиП 11-02-96 "Инженерные изыскания для строительства. Основные положения". Разделы 1 (пункт 1.1), 4 (пункты 4.8, 4.12 - 4.15, 4.17, 4.19 (первое и третье предложения пункта 4.22), 5 (пункты 5.1.1.2, 5.1.1.5 - 5.1.1.7, 5.1.1.9, 5.1.1.16 - 5.1.1.19, 5.1.2.5, 5.1.2.8, 5.1.2.13, 5.1.3.1.2, 5.1.3.4.2, 5.1.3.4.3, 5.1.3.5.4, 5.1.4.4, 5.1.4.5, 5.1.6.2, 5.1.6.4, 5.1.6.8, 5.4.4, подраздел 5.6), 6 (пункты 6.2.3, 6.2.5, 6.2.6, 6.3.2, 6.3.3, абзац последний пункта 6.3.5, пункты 6.3.6 - 6.3.8, 6.3.15, 6.3.17, 6.3.21, 6.3.23, 6.3.26, 6.3.28 - 6.3.30, 6.4.2, 6.4.3, 6.4.8, 6.7.1 - 6.7.5), 7 (пункты 7.1.6, 7.4.5, 7.4.6, 7.6.1 - 7.6.5), 8 (пункты 8.2.2, 8.2.3, 8.3.2, 8.3.3, 8.4.2, 8.4.3, 8.5.1 - 8.5.4), приложения А, Б, В, Г.
14. Представлять пояснения, документы и обоснования по требованию ФАУ «Главгосэкспертиза России», вносить в проектную документацию по результатам рассмотрения у Заказчика и замечаниям, экспертизы, изменения и дополнения, не противоречащие данному заданию.
15. В соответствии с данным заданием Исполнитель составляет программу инженерных изысканий в соответствии с СП 47.13330.2012 "Инженерные изыскания для строительства. Основные положения" Актуализированная редакция СНиП 11-02-96, которая согласовывается в установленном порядке.
16. Выдать в ООО «Инжи инжиниринг» промежуточные материалы по эл. адресу irina.ekimova@engi.su, промежуточные материалы (колонки выработок и таблицу нормативных показателей грунтов) в течении 30 дней со дня предоставления всех исходных данных (окончательный генплан с экспликацией, технические характеристики сооружений необходимые для назначения глубины обследования).
16. Материалы изысканий и технический отчет сдать комиссии ООО «Инжи инжиниринг» в установленном порядке.
18. Количество экземпляров отчета (всего) - 5 экз. в бумажном виде и 1 экз. в электронном виде (формате dwg, doc, в формате pdf с электронными подписями).

Приложения: 1. Задания Заказчика;

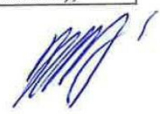
2. Схема расположения сооружений полигона твердых бытовых отходов

ТЕХНИЧЕСКОЕ ЗАДАНИЕ

на оказание услуг по доработке, разработке, сопровождению и получение положительного заключения Государственной экспертизы проектно-сметной документации «г. Саянск. Полигон твердых бытовых отходов»

№ п/п	Наименование	Требования
1	Основание для разработки проектно-сметной документации	Реализация муниципальной программы «Санитарная очистка территории муниципального образования «город Саянск» на 2015-2017 годы», утвержденная постановлением администрации муниципального образования "город Саянск" от 31.10.2014г. № 110-37-975-14.
2	Наименование объекта	«г. Саянск. Полигон твердых бытовых отходов».
3	Стадия проектирования	Проектная документация, рабочая документация, сметный расчет. Сопровождение проектно-сметной документации для получения положительного заключения Государственной экспертизы проектно-сметной документации.
4	Место расположения объекта	Земельный участок под размещение полигона твердых бытовых отходов, расположенного в лесном массиве на расстоянии 3,6 км от города Саянска Иркутской области.
5	Состав работ	Разработка раздела 3 "Архитектурные решения". Разработка раздела 4 «Конструктивные и объемно-планировочные решения». Доработка раздела 8 «Перечень мероприятий по охране окружающей среды» - расчет санитарно-защитной зоны. Корректировка проектно-сметной документации на основании отрицательного заключения Государственной экспертизы № 127-13/КРЭ-1657/03 от 07.06.2013 г. по объекту «г. Саянск. Полигон твердых бытовых отходов». Разработка проектно-сметной документации. Проведение комплекса инженерно-технических изысканий (топографические, геологические, гидрологические, экологические, санитарные исследования и т.д.) в объеме достаточном для выполнения работ по корректировке проектно-сметной документации для прохождения Государственной экспертизы проектно-сметной документации. Сопровождение проектно-сметной документации при получении экспертных заключений. Получение положительного заключения государственной экспертизы проектно-сметной документации и результатов инженерных изысканий. Исходные данные и технические условия предоставляются Заказчиком.
6	Состав проектно-сметной документации	Состав разделов проектной документации и требования к их содержанию должны соответствовать Постановлению Правительства РФ №87 от 16.02.2008г.: Раздел 1 "Пояснительная записка" Раздел 2 "Схема планировочной организации земельного участка" Раздел 3 "Архитектурные решения" Раздел 4 "Конструктивные и объемно-планировочные решения" Раздел 5 "Сведения об инженерном оборудовании, о сетях инженерно-технического обеспечения, перечень инженерно-

	<p>технических мероприятий, содержание технологических решений"</p> <p>Раздел 6 "Проект организации строительства"</p> <p>Раздел 7 "Проект организации работ по сносу или демонтажу объектов капитального строительства"</p> <p>Раздел 8 "Перечень мероприятий по охране окружающей среды" (включая оценку воздействия объекта капитального строительства на окружающую среду)</p> <p>Раздел 9 "Мероприятия по обеспечению пожарной безопасности"</p> <p>Раздел 10 "Мероприятия по обеспечению доступа инвалидов"</p> <p>Раздел 10.1 "Требования к обеспечению безопасной эксплуатации объектов капитального строительства"</p> <p>Раздел 11 "Смета на строительство объектов капитального строительства" с пояснительной запиской к сметной документации, сводкой затрат, сводным сметным расчетом стоимости строительства, объектными и локальными сметными расчетами (сметами), сметными расчетами на отдельные виды затрат.</p> <p>Раздел 12 "Иная документация в случаях, предусмотренных федеральными законами".</p> <p>Выполнить локально ресурсный сметный расчет по каждому разделу и подразделу.</p> <p>Состав рабочей документации должен соответствовать ГОСТ Р 21.1101-2013.</p> <p>В том числе раздел 3 "Архитектурные решения" должен соответствовать Постановлению Правительства РФ №87 от 16.02.2008г. и содержать:</p> <p>в текстовой части</p> <p>а) описание и обоснование внешнего и внутреннего вида объекта капитального строительства, его пространственной, планировочной и функциональной организации;</p> <p>б) обоснование принятых объемно-пространственных и архитектурно-художественных решений, в том числе в части соблюдения предельных параметров разрешенного строительства объекта капитального строительства;</p> <p>в) описание и обоснование использованных композиционных приемов при оформлении фасадов и интерьеров объекта капитального строительства;</p> <p>г) описание решений по отделке помещений основного, вспомогательного, обслуживающего и технического назначения;</p> <p>д) описание архитектурных решений, обеспечивающих естественное освещение помещений с постоянным пребыванием людей;</p> <p>е) описание архитектурно-строительных мероприятий, обеспечивающих защиту помещений от шума, вибрации и другого воздействия;</p> <p>ж) описание решений по светоограждению объекта, обеспечивающих безопасность полета воздушных судов (при необходимости);</p> <p>з) описание решений по декоративно-художественной и цветовой отделке интерьеров - для объектов производственного назначения;</p> <p>в графической части</p> <p>и) отображение фасадов;</p> <p>к) цветовое решение фасадов (при необходимости);</p>
--	---



		<p>л) поэтажные планы зданий и сооружений с приведением экспликации помещений - для объектов непроизводственного назначения;</p> <p>м) иные графические и экспозиционные материалы, выполняемые в случае, если необходимость этого указана в задании на проектирование.</p> <p>В том числе раздел 4 "Конструктивные и объемно-планировочные решения" должен соответствовать Постановлению Правительства РФ №87 от 16.02.2008г. и содержать:</p> <p>в текстовой части:</p> <p>а) сведения о топографических, инженерно-геологических, гидрогеологических, метеорологических и климатических условиях земельного участка, предоставленного для размещения объекта капитального строительства;</p> <p>б) сведения об особых природных климатических условиях территории, на которой располагается земельный участок, предоставленный для размещения объекта капитального строительства;</p> <p>в) сведения о прочностных и деформационных характеристиках грунта в основании объекта капитального строительства;</p> <p>г) уровень грунтовых вод, их химический состав, агрессивность грунтовых вод и грунта по отношению к материалам, используемым при строительстве подземной части объекта капитального строительства;</p> <p>д) описание и обоснование конструктивных решений зданий и сооружений, включая их пространственные схемы, принятые при выполнении расчетов строительных конструкций;</p> <p>е) описание и обоснование технических решений, обеспечивающих необходимую прочность, устойчивость, пространственную неизменяемость зданий и сооружений объекта капитального строительства в целом, а также их отдельных конструктивных элементов, узлов, деталей в процессе изготовления, перевозки, строительства и эксплуатации объекта капитального строительства;</p> <p>ж) описание конструктивных и технических решений подземной части объекта капитального строительства;</p> <p>з) описание и обоснование принятых объемно-планировочных решений зданий и сооружений объекта капитального строительства;</p> <p>и) обоснование номенклатуры, компоновки и площадей основных производственных, экспериментальных, сборочных, ремонтных и иных цехов, а также лабораторий, складских и административно-бытовых помещений, иных помещений вспомогательного и обслуживающего назначения - для объектов производственного назначения;</p> <p>к) обоснование номенклатуры, компоновки и площадей помещений основного, вспомогательного, обслуживающего назначения и технического назначения - для объектов непроизводственного назначения;</p> <p>л) обоснование проектных решений и мероприятий, обеспечивающих:</p> <p>соблюдение требуемых теплозащитных характеристик ограждающих конструкций;</p> <p>снижение шума и вибраций;</p>
--	--	---

		<p>гидроизоляцию и пароизоляцию помещений; снижение загазованности помещений; удаление избытков тепла; соблюдение безопасного уровня электромагнитных и иных излучений, соблюдение санитарно-гигиенических условий (утилизация биологических отходов-скотомогильник) пожарную безопасность; м) характеристику и обоснование конструкций полов, кровли, подвесных потолков, перегородок, а также отделки помещений; н) перечень мероприятий по защите строительных конструкций и фундаментов от разрушения; о) описание инженерных решений и сооружений, обеспечивающих защиту территории объекта капитального строительства, отдельных зданий и сооружений объекта капитального строительства, а также персонала (жителей) от опасных природных и техногенных процессов; в графической части: п) поэтажные планы зданий и сооружений с указанием размеров и экспликации помещений; р) чертежи характерных разрезов зданий и сооружений с изображением несущих и ограждающих конструкций, указанием относительных высотных отметок уровней конструкций, полов, низа балок, ферм, покрытий с описанием конструкций кровель и других элементов конструкций; с) чертежи фрагментов планов и разрезов, требующих детального изображения; т) схемы каркасов и узлов строительных конструкций; у) планы перекрытий, покрытий, кровли; ф) схемы расположения ограждающих конструкций и перегородок; х) план и сечения фундаментов. Локально ресурсный сметный расчет по разделу и подразделам.</p>			
7	Необходимость выделения этапов	В соответствии с ранее принятыми в проектно-сметной документации техническими решениями.			
8	Сроки разработки проектно-сметной документации.	<p>Сроки выполнения работ по разработке проектно-сметной документации определяются календарным планом и составляют:</p> <ul style="list-style-type: none"> - инженерные изыскания – 40 календарных дней; - разработка проектно-сметной документации – 40 календарных дней; - прохождение экспертизы и получение положительного заключения государственной экспертизы проектно-сметной документации и результатов инженерных изысканий – 58 календарных дней. <p>Итого 138 календарных дней с даты подписания Контракта. Сроки выполнения работ, предусмотренные контрактом и календарным планом производства работ, являются исходными для определения имущественных санкций в случаях нарушения сроков выполнения работ (приложение № 2 к муниципальному Контракту).</p>			
9	Состав обязательных объектов комплекса полигона ТБО	№ п/п	Наименование показателей	Ед. изм.	Показатель
1		Площадь свалки ТБО в (границах отвода)	га	8,3	
2		Площадь полигона с хозяйственной зоной	га	6,86	

		3	Площадь участка складирования ТБО	га	5,47
		4	Максимальная высота в уплотнённом состоянии	м	7,9
		5	Объём принимаемых ТБО в неуплотнённом состоянии: - на начало эксплуатации - на конец эксплуатации	м ³ /год	51200,0 55800,0
		6	Геометрический объём полигона, всего: в том числе: - объём ТБО - изолирующие слои грунта	м ³ м ³ м ³	380561,0 294328,0 86233,0
		7	Нагрузка на основании полигона	тыс. тонн/га	67-65
		8	Срок эксплуатации	лет	16,5
10	Инженерные коммуникации	<p>Электроснабжение хозяйственной зоны и насосной станции перекачки фильтрата осуществляется от стационарной дизельной генераторной установки.</p> <p>Отопление – автономное.</p> <p>Телефонизация – посредством сотовой связи.</p> <p>Обеспечение водой на хозяйственные нужды – скважина для технического водоснабжения.</p> <p>Обеспечение водой на питьевые нужды осуществляется привозной водой.</p> <p>Канализация бытовая с устройством септика.</p>			
11	Генеральный план и благоустройство территории	<p>В соответствии с ранее принятыми проектными решениями. Корректировка при необходимости для прохождения Государственной экспертизы.</p>			
12	Архитектурно-строительные решения	<p>Здания и надземные сооружения выполнить из легких металлических, быстровозводимых конструкций (стенное и кровельное ограждение принять из трёхслойных металлических панелей типа «Сэндвич» с негорючим базальтовым утеплителем. Все панели должны быть сертифицированы). Оконные заполнения принять из ПВХ профилей с двухкамерным стеклопакетом.</p>			
13	Требования к сметной документации	<p>Произвести корректировку локально ресурсных сметных расчетов по каждому разделу и подразделу, согласно корректировке проектной документации. Сметную стоимость определить ресурсным методом (в базе 2001г. редакция 2014г. с изменениями на момент окончания проектирования). Расчёт предоставить в текущих ценах.</p> <p>Сметный расчет выполнить в программном комплексе «Гранд-Смета», один экземпляр сметного расчета предоставить в электронном виде заказчику в формате xml.</p>			
14	Требования к разработке проектно-сметной документации	<p>Проектно-сметная документация должна быть выполнена в соответствии со следующими нормативно-техническими документами:</p> <ul style="list-style-type: none"> - Федеральным законом от 29.12.2004 N 190-ФЗ «Градостроительный кодекс Российской Федерации»; - Федеральным законом от 25.10.2001 (ред. от 21.07.2014) N136-ФЗ «Земельным кодекс Российской Федерации»; - Федеральным законом от 30.03.1999 N52-ФЗ «О санитарно-эпидемиологическом благополучии населения»; 			

		<ul style="list-style-type: none"> - Федеральным законом от 04.05.1999 (ред. от 23.07.2013) N96-ФЗ "Об охране атмосферного воздуха"; - Федеральным законом от 10.01.2002 (ред. от 12.03.2014) N7-ФЗ «Об охране окружающей среды»; - Федеральным законом от 24.06.1998 (ред. от 25.11.2013) N89-ФЗ «Об отходах производства и потребления»; - СП 42.13330.2011 «Градостроительство. Планировка и застройка городских и сельских поселений»; - СанПиН 2.2.1/2.1.1.1200-03 «Санитарно-защитные зоны и санитарная классификация предприятий, сооружений и иных объектов»; - другими действующими в отношении предмета выполнения работ нормативными документами.
15	Требования к инженерным изысканиям	<p>Инженерные изыскания проводить в соответствии с:</p> <ul style="list-style-type: none"> - СП 47.13330.2012 «Инженерные изыскания для строительства. Основные положения. Актуализированная редакция СНиП 11-02-96»; - СП 11-105-97 «Инженерно-геологические изыскания для строительства. Часть 1. Общие правила производства работ»; - СП 45.13330.2012 «Земляные сооружения, основания и фундаменты. Актуализированная редакция СНиП 3.02.01-87»; - СП 14.13330.2014 Строительство в сейсмических районах СНиП II-7-81* (пересмотр СП 14.13330.2011); - СП 28.13330.2012 «Защита строительных конструкций от коррозии. Актуализированная редакция СНиП 2.03.11-85»; - ГОСТ 30416-2012 «Грунты. Лабораторные испытания. Общие положения»; - ГОСТ 5180-84 «Грунты. Методы лабораторного определения физических характеристик»; - ГОСТ 12536-79 «Грунты. Методы лабораторного определения гранулометрического (зернового) и микроагрегатного состава»; - и другими действующими в отношении предмета выполнения работ нормативными документами.
16	Особые условия	<p>Подрядчик самостоятельно, в случае необходимости с привлечением заказчика, получает все необходимые данные для выполнения всего комплекса работ, участвует в согласовании проектно-сметной документации со всеми заинтересованными организациями, проводит необходимые публичные слушания.</p> <p>Подрядчик самостоятельно, либо с привлечением сторонней организации проводит весь комплекс необходимых инженерных изысканий и несет полную ответственность за проведенные работы.</p> <p>Подрядчик от лица заказчика передает проектно-сметную документацию и результаты инженерных изысканий в органы государственной экспертизы для получения положительного заключения.</p> <p>Подрядчик должен соответствовать требованиям Федерального Закона от 29.12.2004 № 190-ФЗ «Градостроительный кодекс Российской Федерации», в том числе части 1.1. статьи 55.8. ГрК РФ.</p>
17	Требования к передаче	По результатам положительного заключения Государственной



	<p>материалов.</p>	<p>экспертизы проектно-сметной документации «г. Саянск, Полигон твердых бытовых отходов», Подрядчик представляет заказчику материалы проектно-сметной документации, материалы инженерных изысканий в 4-х экземплярах на бумажных носителях и в 1-м экземпляре на электронном носителе в сканированном виде с подписями.</p> <p>Сигнальная версия направляется Заказчику для согласования по электронной почте. Печатный вариант предоставляется по письменному обращению заказчика.</p> <p>Чертежи рабочей документации выполняются в программном продукте AutoCAD. Выдача электронных версий документации Заказчику должна производиться в сканированном виде (PDF) и в редактируемом формате (AutoCAD)</p> <p>Сметный расчет выполнить в программном комплексе «Гранд-Смета», один экземпляр сметного расчета предоставить в электронном виде заказчику в формате xml.</p> <p>Электронная версия комплекта документации передается на CD-R диске (дисках), изготовленных разработчиком документации (оригинал-диск). Допускается использовать носители формата CD-R, DVD-R.</p>
--	--------------------	---

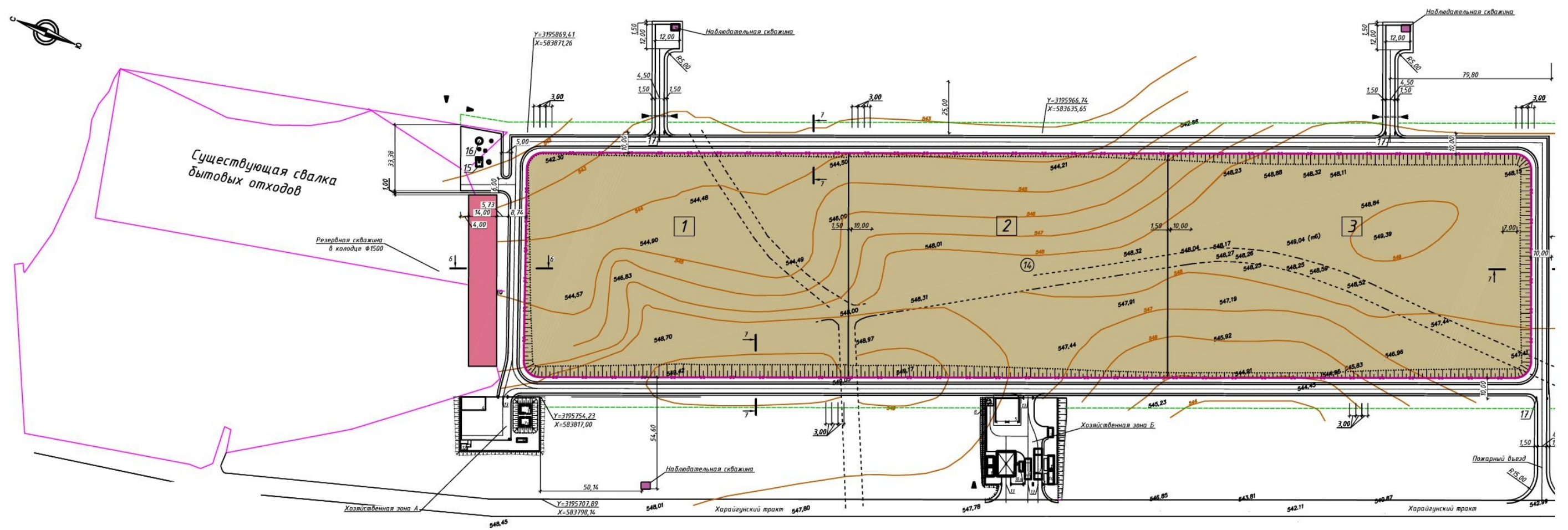
Заказчик:
 Мэром городского округа муниципального образования «Город Саянск»

 /О.В. Боровский/

Подрядчик:
 Директор ООО «Инжи инжиниринг»

 /В.В. Тютюнин /

Схема расположения сооружений полигона твердых бытовых отходов



Перечень сооружений

Номер на плане	Наименование
1	Контора на 3 рабочих места
1а	Помещение для обогрева, приёма пищи и сторожевой охраны
2	Стационарная дизельная генераторная установка
3, 3а	Противопожарный резервуар ёмк. 60.0 м ³
4	Площадка для складирования вспомогательных материалов
5	Гараж-стоянка для механизмов
6	Контрольно-дезинфицирующая ванна
7	Автовесы ВСА-Р40000-9.3
8	Уборная на 2 очка
9	Площадка для мойки контейнеров
10, 10а	Грязеотстойник
11	Противопожарный резервуар ёмк. 25 м ³
12	Насосная станция над артскважиной
13	Ворота металлические по серии 3.017-1
14	Участок складирования ТБО
15	Регулирующая ёмкость V=25 м ³
16	Насосная станция перекачки фильтрата
17	Ворота деревянные по серии 3.017-1